



**AVANT**  
fund management

# **AVANT Fund Management investiční společnost, a.s.**

( dále v textu jen „investiční společnost“ )

## **Výroční zpráva za rok 2010**



# OBSAH

Zpráva představenstva o činnosti společnosti AVANT Fund Management investiční společnost, a.s. za rok 2010 .....	3
1. Základní údaje o investiční společnosti .....	5
2. Vznik investiční společnosti .....	5
3. Fondy kolektivního investování obhospodařované v roce 2010 .....	5
4. Změny, které proběhly v obchodním rejstříku v rozhodném období .....	6
5. Hospodářské výsledky investiční společnosti za rok 2010 .....	8
6. Auditor investiční společnosti .....	8
7. Orgány a vedoucí osoby investiční společnosti .....	8
8. Depozitář fondů kolektivního investování .....	10
9. Osoby, na nichž měla investiční společnost více než 10% podíl na hlasovacích právech nebo na základním kapitálu .....	10
10. Postavení ve skupině vzájemně propojených osob .....	11
11. Obchodníci cennými papíry obhospodařovaných fondů .....	11
12. Údaje o všech peněžitých i nepeněžitých plněních, která přijali představitelé, vedoucí pracovníci a spolupracovníci od investiční společnosti .....	12
13. Počty vlastněných cenných papírů fondů obhospodařovaných investiční společností, které jsou v majetku členů představenstva, dozorčí rady a vedoucích osob .....	12
14. Soudní a rozhodčí spory .....	12
15. Průměrný počet zaměstnanců v rozhodném období .....	12
16. Přílohy .....	12
Příloha č. 1 - personální propojení .....	12
Příloha č. 2 – roční účetní závěrka .....	15
Příloha č. 3 – zpráva o vztazích .....	16



## **Zpráva představenstva o činnosti společnosti AVANT Fund Management investiční společnost, a.s. za rok 2009**

se sídlem Praha 3, Koněvova 2660/141, PSČ: 138 03, IČ: 27590241, zapsané v obchodním rejstříku vedeném Městským soudem v Praze, oddíl B, vložka 11040, (dále jen „Společnost“).

Zprávu projednalo a odsouhlasilo představenstvo Společnosti na svém zasedání dne 19.4.2011.

### **1. Podnikatelská činnost Společnosti v roce 2009**

V roce 2010 společnost změnila svého akcionáře. Na základě předchozího souhlasu ČNB se dne 3.3.2010 novým akcionářem společnosti stala společnost AVANT Consulting, a.s. Prvním reálným rozhodnutím nového akcionáře bylo snížení základního kapitálu za účelem úhrady kumulované ztráty, a to o částku 17, 5 mil. Kč. Následně pak dalším krokem musel být základní kapitál navýšen z důvodu požadavku zákona o kolektivním investování (minimální částka základního kapitálu). Konkrétně pak byl základní kapitál navýšen peněžitým vkladem na konečnou hodnotu 5 mil. Kč, což je hodnota základního kapitálu k datu sestavení roční účetní závěrky. Tímto krokem byl tedy vyřešen problém nevhodného poměru vlastního a základního kapitálu.

Společnost následně ihned začala realizovat svoji hlavní podnikatelskou aktivitu směřující k obhospodařování fondů kolektivního investování. První fond vznikl již 8.7.2010 a do konce hospodářského období investiční společnost obhospodařovala již celkem 5 investičních fondů a zároveň získala povolení ČNB pro otevření jednoho podílového fondu. Toto povolení bylo uděleno v prosinci roku 2010, takže první podílové listy byly vydány až v lednu roku 2011.

V době zpracování této výroční zprávy bylo získáno povolení pro obhospodařování dalšího investičního fondu a ČNB byla požádána o udělení dalších povolení investičních fondů a jednoho podílového fondu.

Lze tedy prohlásit, že investiční společnost pod vedením nového akcionáře zaujala velmi rychle silné postavení na českém trhu obhospodařovatelů fondů kvalifikovaných investorů a během necelého jednoho roku se zařadila mezi nejvýznamnější subjekty ve svém oboru.

### **2. Celková finanční situace Společnosti a stav jejího majetku**

Konkrétní informace o hospodaření společnosti poskytuje roční účetní závěrka za rok 2010 ověřená auditorem včetně přílohy a zprávy o vztazích.

Hospodaření v roce 2010 skončilo ztrátou ve výši 906 tis. Kč. Ztráta vznikla v důsledku nákladů na budování obnovení činnosti a její přípravy pro obhospodařování spravovaných speciálních fondů kolektivního investování. Zároveň i po umocnění původní ztráty formou snížení základního kapitálu zbyla společnosti část původní ztráty (167 tis. Kč). Ve druhé polovině roku pak společnost již mohla realizovat výnosy z titulu obhospodařování investičních fondů. Jednalo se však pouze ve valné části pololetě pouze o jeden jediný investiční fond.

V rozvaze za rok 2010 společnost eviduje aktiva ve výši 10 155 tis. Kč, která jsou tvořena zejména podíly v ovládaných osobách, což jsou tzv. „ready made fondy“. Další významnou položkou rozvahy společnosti jsou pak pohledávky. Všechny ostatní složky aktivní části rozvahy jsou v nepoměrně nižších řádech a jedná se o položky související s hlavní činností společnosti.

Největší položkou pasivní strany rozvahy pak představují cizí zdroje a základní kapitál. Poslední významnou položkou pasivní části rozvahy je pak vlastní kapitál, který ke dni 31.12.2010 dosáhl výše 3 927 tis. Kč.

Hospodaření společnosti bylo ověřeno auditorskou společností RAVO-AUDIT s.r.o.



### **3. Další významné skutečnosti v roce 2010 a změny realizované po datu zpracování roční účetní závěrky**

Vyjma výše popsaných skutečností v roce 2010 nedošlo k žádným dalším významným změnám. Konkrétní personální změny v orgánech společnosti v roce 2010 jsou předmětem Výroční zprávy za rok 2010. Nicméně pro úplnost, od 26.3.2010 pracuje představenstvo a dozorčí rada v novém složení:

Představenstvo:

Ing. Mgr. Pavel Doležal, LL.M. – předseda představenstva

Ing. Petr Šmíd – člen představenstva

Ing. Andrea Paslerová – člen představenstva

Dozorčí rada:

Ing. Libor Matura – předseda dozorčí rady

Tomáš Raška MBA – člen dozorčí rady

Ing. Dalibor Meier – člen dozorčí rady

Po datu zpracování roční účetní závěrky do doby zpracování této zprávy představenstva a jejího předložení valné hromadě neproběhly žádné další významné skutečnosti.

### **4. Majetková a kapitálová struktura**

Změny v kapitálové a majetkové struktuře společnosti byly popsány výše.

Byla realizována změna jediného akcionáře a proběhlo tedy oddlužení společnosti snížením a následným zvýšením základního kapitálu. Společnost načerpala cizí zdroje z důvodu realizace založení „ready made fondů“.

### **5. Očekávaný vývoj**

Společnost bude dále pokračovat v započatém obhospodařování fondů kvalifikovaných investorů, a to jednak prodejem fondů připravených pro reálné investory, které bude následně obhospodařovat. Současně bude nadále získávat další subjekty pro realizaci svojí podnikatelské činnosti.

V roce 2011 společnost očekává již kladný výsledek svého hospodaření.

V Praze dne 19.4.2010

Za představenstvo

Ing. Mgr. Pavel Doležal  
Předseda představenstva





## 1. Základní údaje o investiční společnosti

<i>Obchodní firma:</i>	AVANT Fund Management investiční společnost, a.s.
<i>Sídlo společnosti:</i>	Koněvova 2660/141, 130 00, Praha 3
<i>Vznik společnosti:</i>	Zápisem do obchodního rejstříku vedeného Městským soudem v Praze, oddíl B, vložka 11040, dne 18.8.2006
<i>Investiční společnost:</i>	Zápisem do obchodního rejstříku u výše uvedeného soudu, dne 12.4.2007
<i>IČ:</i>	275 90 241
<i>Základní kapitál:</i>	5 000 000,- Kč, splaceno 100%
<i>Vlastní kapitál:</i>	3 926 557 Kč (k 31.12.2010) vč. ztráty b.o.

## 2. Vznik investiční společnosti

AVANT Fund Management investiční společnost, a.s. vznikla dne 18.8.2006 zápisem do obchodního rejstříku.

Povolení k činnosti investiční společnosti ve smyslu ustanovení §60 odst. 5 zákona o kolektivním investování obdržela společnost od České národní banky dne 4. 4. 2007 a právní moci nabylo téhož dne.

Předmětem podnikání investiční společnosti je:

*Vytváření a obhospodařování podílových fondů a*

*Obhospodařování investičních fondů na základě smlouvy o obhospodařování.*

## 3. Fondy kolektivního investování obhospodařované v roce 2010

Na základě obhospodařovatelské smlouvy obhospodařovala po část hospodářského období investiční společnost následující investiční fondy:

<i>Obchodní název:</i>	5P uzavřený investiční fond, a.s.
<i>Typ investičního fondu:</i>	Fond kvalifikovaných investorů
<i>Sídlo:</i>	Tržiště 366/13,118 00, Praha 1,
<i>IČ:</i>	24704415
<i>Povolení ČNB:</i>	č.j.2010/5165/570, ze dne 11.6.2010

<i>Obchodní název:</i>	GLADIUS uzavřený investiční fond, a.s.
<i>Typ investičního fondu:</i>	Fond kvalifikovaných investorů
<i>Sídlo:</i>	Koněvova 2660/141, 130 00, Praha 3
<i>IČ:</i>	24760714
<i>Povolení ČNB:</i>	č.j.2010/9201/570, ze dne 19.10.2010

<i>Obchodní název:</i>	AVRE uzavřený investiční fond, a.s.
<i>Typ investičního fondu:</i>	Fond kvalifikovaných investorů
<i>Sídlo:</i>	Koněvova 2660/141, 130 00, Praha 3
<i>IČ:</i>	24788759
<i>Povolení ČNB:</i>	č.j.2010/11188/570, ze dne 21.12.2010





Obchodní název: REDO uzavřený investiční fond, a.s.  
Typ investičního fondu: Fond kvalifikovaných investorů  
Sídlo: Koněvova 2660/141, 130 00, Praha 3  
IČ: 24788716  
Povolení ČNB: č.j.2010/11189/570, ze dne 21.12.2010

Obchodní název: OREAL uzavřený investiční fond, a.s.  
Typ investičního fondu: Fond kvalifikovaných investorů  
Sídlo: Koněvova 2660/141, 130 00, Praha 3  
IČ: 24788252  
Povolení ČNB: č.j.2010/11187/570, ze dne 21.12.2010

#### 4. Změny, které proběhly v obchodním rejstříku v rozhodném období

V průběhu sledovaného období došlo k následujícím změnám v obchodním rejstříku:

**Obchodní firma:**

Avant Fund Management a.s.  
Vymazáno: 26.března 2010  
AVANT Fund Management investiční společnost, a.s.  
Zapsáno: 26. března 2010

**Sídlo:**

Praha 1, Václavské náměstí 1, PSČ 110 00  
Vymazáno: 26.března 2010  
Praha 3, Žižkov, Koněvova 2660/141, PSČ 130 83  
Zapsáno: 26.března 2010

**Statutární orgán - představenstvo:**

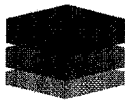
**Předseda představenstva:**

Přemysl Hrubec, r.č. 660830/1337  
Vymazáno: 26.března 2010  
Mgr. Ing. Pavel Doležal, r.č. 730120/3503  
Zapsáno: 26.března 2010

**Člen představenstva:**

Mgr. Andrzej Martynek, r.č. 721024/4943  
Vymazáno: 26.března 2010  
Ing. Andrea Paslerová, r.č. 695417/2852  
Zapsáno: 26.března 2010





***Jednání za společnost:***

Jménem společnosti jedná představenstvo. Za představenstvo jednají navenek dva členové představenstva společně.

Vymazáno: 26.března 2010

Jménem společnosti v celém rozsahu jedná představenstvo, a to předseda představenstva samostatně nebo dva členové představenstva společně.

Zapsáno: 26.března 2010

***Dozorčí rada:***

*Předseda dozorčí rady:*

Ing. Tomáš Pardubický, r.č. 740817/0231

Vymazáno: 26.března 2010

Ing. Libor Matura, r.č. 750614/5757

Zapsáno: 26.března 2010

*Člen dozorčí rady:*

Ing. Štěpán Havlas, r.č. 740722/0513

Vymazáno: 26.března 2010

Tomáš Raška, MBA, r.č. 780523/1731

Zapsáno: 26.března 2010

*Člen dozorčí rady:*

Ing. Hana Landová, r.č. 745415/2541

Vymazáno: 26.března 2010

Ing. Dalibor Meier, r.č. 661121/0584

Zapsáno: 26.března 2010

***Základní kapitál*** společnosti byl nejprve snížen za účelem úhrady ztráty z minulých let, a to na částku 2 500 000,- Kč. V dalším kroku byl opětovně navýšen na stávající hodnotu 5 000 000,- Kč. V souladu se snížením základního kapitálu byla snížena nominální hodnota akcií z hodnoty 100 000,- Kč za jednu akcii na hodnotu 200 Kč za jednu akcii. Pro navýšení základního kapitálu na současnou hodnotu pak byla opětovně zvýšena nominální hodnota akcií na stávajících 400 Kč za jednu akcii.

***Jediným akcionářem*** se stala společnost:

AVANT Consulting, a.s.

Praha 3, Žižkov, koněvova 2660/141, PSČ 130 83

Identifikační číslo: 290 03 610

Zapsáno: 8.dubna 2010

místo původního akcionáře

FINEP HOLDING, SE

Praha 1, Václavské náměstí 846/1, PSČ 110 00

Identifikační číslo: 279 27 822

2008 Vymazáno: 8.dubna





## 5. Hospodářské výsledky investiční společnosti za rok 2010

Jak je uvedeno výše, v rozhodném období investiční společnost vyřešila svůj problém s nevhodnou výší vlastního kapitálu (resp. kumulovanou ztrátou), a to snížením základního kapitálu „proti“ utržené ztrátě a následným peněžitým vkladem na jeho opětovné navýšení nad minimální honoru požadovanou zákonem o kolektivním investování.

Společnost ve druhé polovině roku 2010 zahájila činnost obhospodařování fondů kolektivního investování. Z této činnosti začala společnost realizovat výnosy, které se postupně s rozšiřováním počtu obhospodařovaných subjektů postupně zvyšovaly a v roce 2011 nadále zvyšují. Společnost se tedy z hlediska auditorkého pohledu dostala do procesu tzv. „pokračujícího podniku“ a je tedy již stabilizovaná z hlediska svého hospodaření i další podnikatelské činnosti. V dalším roce společnost očekává již mírný ziskový vývoj a další postupný růst.

Konkrétní informace o hospodaření společnosti, roční účetní závěrka včetně přílohy a zprávy o vztazích ověřená auditorem je součástí přílohy této výroční zprávy.

## 6. Auditor investiční společnosti

AUDIT:	RAVO-AUDIT s.r.o.
auditor:	Prof. Ing. Hana Vomáčková, CSc.,
licence:	KA ČR 082
dekret:	KA ČR 684
zpráva auditora:	ze dne 21.4.2011, předmětem přílohy VZ
výrok auditora:	<b>bez výhrad</b>

## 7. Orgány a vedoucí osoby investiční společnosti

Představenstvo:

Mgr. Ing. Pavel Doležal,  
Ing. Andrea Paslerová,  
Ing. Petr Šmíd.

Dozorčí rada Investiční společnosti:

Tomáš Raška, MBA,  
Ing. Libor Matura,  
Ing. Dalibor Meier.

Vedoucí osoby:

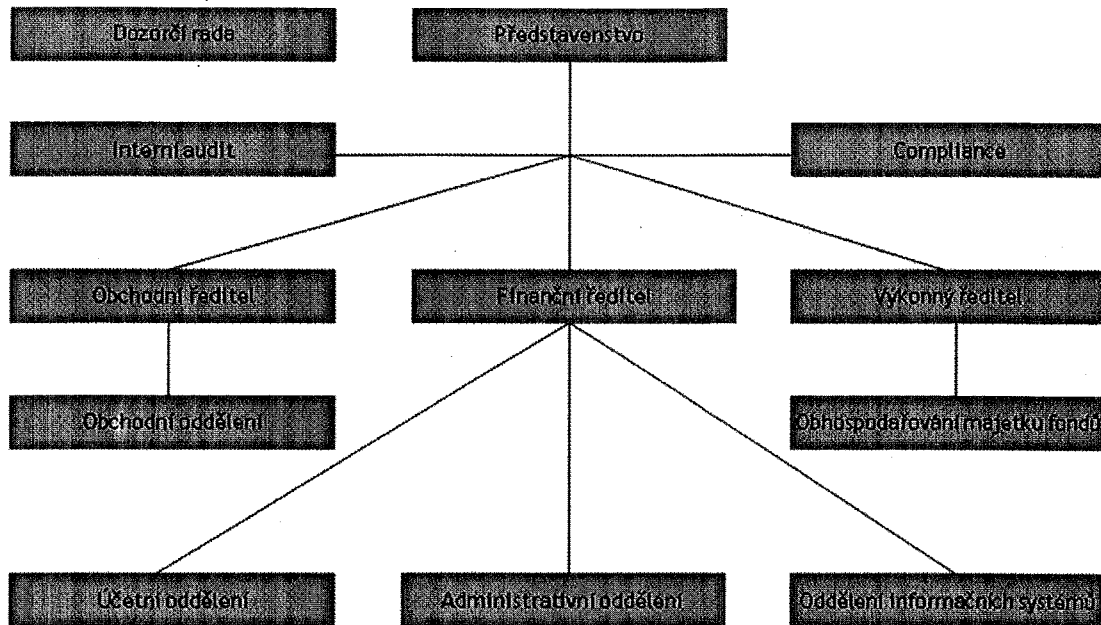
Mgr. Ing. Pavel Doležal (nemovitosti, finanční trhy),  
Ing. Andrea Paslerová (energetika, pohledávky),  
Ing. Petr Šmíd (nemovitosti, finanční trhy).







Organizační schéma Investiční společnosti s vyznačením jednotlivých pracovních pozic a uvedením konkrétních osob, které budou dané pozice zastávat je následující:



**Kvalifikace a zkušenosti vedoucích osob, členů statutárního orgánu a dozorčí rady v rozhodném období**

**Pavel Doležal**

*Kvalifikace:*

Právnická fakulta Univerzity Karlovy  
Vysoká škola ekonomická v Praze  
University of London

*Zkušenosti:*

Advokátní kancelář JUDr. Tomáše Kaisera  
Investiční a poštovní banka, a.s.  
Československá obchodní banka, a.s.

**Andrea Paslerová**

*Kvalifikace:*

ČVUT Praha – Fakulta strojního inženýrství

*Zkušenosti:*

FINOP  
B.G.M. Managers  
ČKA  
Apogeo Esteem

**Petr Šmíd**

*Kvalifikace:*

Západočeská univerzita v Plzni, Fakulta strojní  
IOM – VŠE v Praze, znalec pro cenné papíry a kapitálový trh

*Zkušenosti:*

CIAS HOLDING, a.s., developerská společnost  
ING Group  
Konsorcium ŠKODA Steel  
Apogeo Esteem





**Libor Matura**

*Kvalifikace:*

Slezská univerzita v Karviné  
Huddersfield University Business School

*Zkušenosti:*

Deloitte & Touche  
Československá obchodní banka, a.s.  
NM Rotschild & Sons  
NATLAND GROUP LIMITED

**Tomáš Raška**

*Kvalifikace:*

Business School of Netherlands  
EGSM University

*Zkušenosti:*

GFA Czech  
NATLAND GROUP LIMITED

**Dalibor Meier**

*Kvalifikace:*

Vysoká škola báňská v Ostravě  
Fakulta ekonomická

*Zkušenosti:*

TVIN, a.s. - CEO  
APOGEO - executive manager  
NATLAND GROUP LIMITED

*Ostatní vedoucí pracovníci a externí spolupracovníci nebo odborníci kooperující s investiční společností*

Kromě výše uvedených pracovníků, kteří byli v průběhu hospodářského roku zároveň ve vedoucích funkcích a ve statutárním orgánu nebo dozorčí radě společnosti, nevyužívala investiční společnost pro odborné činnosti ve sledovaném období žádné další interní ani externí pracovníky (například portfoliomanažery, znalce nebo jiné odborníky).

**8. Depozitář fondů kolektivního investování**

Obchodní název:

Česká spořitelna, a.s.

Sídlo:

Olbrachtova 1929/62, 140 00, Praha 4

IČ:

45244782

Obchodní název:

Československá obchodní banka, a.s.

Sídlo:

Radlická 333/150, 150 57, Praha 5

IČ:

00001350

**9. Osoby, na nichž měla investiční společnost více než 10% podíl na hlasovacích právech nebo na základním kapitálu**

Společnost vlastnila k rozhodnému dni ultimu roku 2010 100% podíl na následujících subjektech:

Obchodní název:

GLADIUS uzavřený investiční fond, a.s.

Sídlo:

Koněvova 2660/141, 130 00, Praha 3

IČ:

24760714





Obchodní název: AVRE uzavřený investiční fond, a.s.  
Sídlo: Koněvova 2660/141, 130 00, Praha 3  
IČ: 24788759

Obchodní název: REDO uzavřený investiční fond, a.s.  
Sídlo: Koněvova 2660/141, 130 00, Praha 3  
IČ: 24788716

Typ investičního fondu: Fond kvalifikovaných investorů  
Sídlo: Koněvova 2660/141, 130 00, Praha 3  
IČ: 24788252

## 10. Postavení ve skupině vzájemně propojených osob

*Osoby s více než 10% podílem na hlasovacích právech nebo na základním kapitálu investiční společnosti*

V roce 2010 vlastnila 100% podíl společnosti firma AVANT Consulting, a.s.

*Osoby, na nichž měla investiční společnost více než 10% podíl na hlasovacích právech nebo na základním kapitálu*

Viz bod 9 této zprávy.

*Osoby personálně propojené s investiční společností*

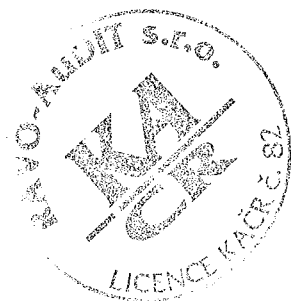
Popis veškerých personálních propojení v rozhodném období je součástí přílohy č. 1 této zprávy.

*Vztahy mezi spřízněnými osobami*

Představenstvo AVANT Fund Management investiční společnost prohlašuje, že žádná osoba nejednala se společností ve shodě a zároveň, že společnost nebyla žádným způsobem poškozena jednáním ovládající osoby, či jednáním osoby ovládané stejnou osobou. Investiční společnosti nevznikla na základě smluvních a jiných vztahů s propojenými osobami žádná újma, či majetková výhoda.

## 11. Obchodníci cennými papíry obhospodařovaných fondů

Investiční společnost v rozhodném období nevyužívala služeb žádného obchodníka s cennými papíry.





**12. Údaje o všech peněžitých i nepeněžitých plněních, která přijali představitelé, vedoucí pracovníci a spolupracovníci od investiční společnosti**

*Představenstvo*

Výše přijatých plnění: 0 Kč.

*Dozorčí rada*

Výše přijatých plnění: 0 Kč.

*Vedoucí osoby*

Výše přijatých plnění: 270 000,- Kč.

Právní důvod: Pracovní smlouvy.

*Portfoliomanageři*

Výše přijatých plnění: 0 Kč.

*Členové výboru podílníků*

Výše přijatých plnění: 0 Kč.

*Znalci*

Výše přijatých plnění: 0 Kč.



**13. Počty vlastněných cenných papírů fondů obhospodařovaných investiční společností, které jsou v majetku členů představenstva, dozorčí rady a vedoucích osob**

Členové představenstva, dozorčí rady ani vedoucí osoby nevladnili v průběhu rozhodného období a ani nevladnili v době zpracování této výroční zprávy žádné cenné papíry fondů obhospodařovaných investiční společností.

**14. Soudní a rozhodčí spory**

V rozhodném období investiční společnost žádné takové spory nevedla.

**15. Průměrný počet zaměstnanců v rozhodném období**

Průměrný počet zaměstnanců v rozhodném období byl 5,4.

**16. Přílohy**

**Příloha č. 1 - personální propojení**

**Personální propojení – společnosti s působností Mgr. Ing. Pavla Doležala v rozhodném období**

Název společnosti	IČ	Angažmá	Od	Do
DOLPEN s.r.o.	260 06 286	společník	12.3.2004	31.12.2010
AVANT Consulting, a.s.	290 03 610	člen představenstva	1.1.2010	31.12.2010
REDO uzavřený investiční fond, a.s.	247 88 716	člen dozorčí rady	28.12.2010	31.12.2010
GLADIUS uzavřený investiční fond, a.s.	247 60 714	člen dozorčí rady	8.11.2010	31.12.2010
OREAL uzavřený investiční fond, a.s.	247 88 252	člen dozorčí rady	28.12.2010	31.12.2010
AVRE uzavřený investiční fond, a.s.	247 88 759	člen dozorčí rady	28.12.2010	31.12.2010



**Personální propojení – společnosti s působností Ing. Petra Šmída v rozhodném období**

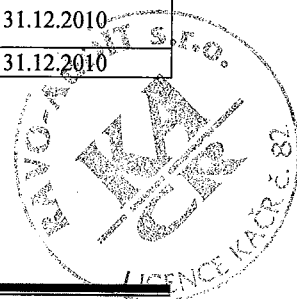
Název společnosti	IČ	Angažmá	Od	Do
AVANT Consulting, a.s.	290 03 610	člen představenstva	1.1.2010	31.12.2010
REDO uzavřený investiční fond, a.s.	247 88 716	předseda představenstva	28.12.2010	31.12.2010
GLADIUS uzavřený investiční fond, a.s.	247 60 714	předseda představenstva	8.11.2010	31.12.2010
OREAL uzavřený investiční fond, a.s.	247 88 252	předseda představenstva	28.12.2010	31.12.2010
AVRE uzavřený investiční fond, a.s.	247 88 759	předseda představenstva	28.12.2010	31.12.2010

**Personální propojení – společnosti s působností Ing. Andrey Paslerové v rozhodném období**

Název společnosti	IČ	Angažmá	Od	Do
APOGEO Esteem, a.s.	261 03 451	člen představenstva	2.10.2009	31.12.2010
REDO uzavřený investiční fond, a.s.	247 88 716	člen představenstva	28.12.2010	31.12.2010
OREAL uzavřený investiční fond, a.s.	247 88 252	člen představenstva	28.12.2010	31.12.2010
AVRE uzavřený investiční fond, a.s.	247 88 759	člen představenstva	28.12.2010	31.12.2010

**Personální propojení – společnosti s působností Tomáše Rašky, MBA v rozhodném období**

Název společnosti	IČ	Angažmá	Od	Do
NATLAND REALITY, a.s.	271 87 519	člen dozorčí rady	13.10.2004	31.12.2010
APOGEO Tax, a.s.	264 60 939	člen dozorčí rady	18.1.2005	31.12.2010
Rogier Czech a.s. v likvidaci	607 92 922	člen představenstva	1.3.2008	31.12.2010
HORBET, a.s.	276 20 719	člen dozorčí rady	17.6.2009	31.12.2010
MISS AEROBIK, a.s. v likvidaci	285 07 100	člen dozorčí rady	24.2.2009	31.12.2010
ZLS financování projektů a.s. v likvidaci	283 15 723	člen dozorčí rady	6.11.2009	31.12.2010
AVANT Consulting, a.s.	290 03 610	člen dozorčí rady	9.12.2009	31.12.2010
REDO uzavřený investiční fond, a.s.	247 88 716	člen dozorčí rady	28.12.2010	31.12.2010
Taiko, a.s.	271 70 608	člen představenstva	31.3.2010	31.12.2010
BYTY ČAKOVICE, a.s.	276 59 682	člen dozorčí rady	18.8.2010	31.12.2010
PROMINECON GROUP a.s.	251 10 977	člen dozorčí rady	25.8.2010	31.12.2010
GLADIUS uzavřený investiční fond, a.s.	247 60 714	člen dozorčí rady	8.11.2010	31.12.2010
EUKARYOTA, a.s.	289 81 863	člen dozorčí rady	1.6.2010	31.12.2010
OREAL uzavřený investiční fond, a.s.	247 88 252	člen dozorčí rady	28.12.2010	31.12.2010
AVRE uzavřený investiční fond, a.s.	247 88 759	člen dozorčí rady	28.12.2010	31.12.2010
MINDANAO, a.s.	290 54 460	člen dozorčí rady	31.12.2010	31.12.2010





**Personální propojení – společnosti s působností Ing. Libora Matury v rozhodném období**

Název společnosti	IČ	Angažmá	Od	Do
Star Consulting a.s.	271 99 231	člen dozorčí rady	15.6.2005	31.12.2010
ENERGY 21 a.s.	278 65 789	člen dozorčí rady	12.4.2008	31.12.2010
NATLAND REALITY, a.s.	271 87 519	člen dozorčí rady	12.8.2009	31.12.2010
APOGEO Tax, a.s.	264 60 939	člen dozorčí rady	12.8.2009	31.12.2010
ZLS financování projektů a.s. v likvidaci	283 15 723	člen dozorčí rady	6.11.2009	31.12.2010
AVANT Consulting, a.s.	290 03 610	člen dozorčí rady	9.12.2009	31.12.2010
REDO uzavřený investiční fond, a.s.	247 88 716	člen dozorčí rady	28.12.2010	31.12.2010
BYTY ČAKOVICE, a.s.	276 59 682	člen dozorčí rady	30.9.2009	31.12.2010
GLADIUS uzavřený investiční fond, a.s.	247 60 714	člen dozorčí rady	8.11.2010	31.12.2010
EUKARYOTA, a.s.	289 81 863	člen dozorčí rady	1.6.2010	31.12.2010
AVRE uzavřený investiční fond, a.s.	247 88 759	člen dozorčí rady	28.12.2010	31.12.2010
OREAL uzavřený investiční fond, a.s.	247 88 252	člen dozorčí rady	28.12.2010	31.12.2010
Taiko, a.s.	271 70 608	člen dozorčí rady	4.10.2010	31.12.2010

**Personální propojení – společnosti s působností Ing. Dalibora Meiera, v rozhodném období**

Název společnosti	IČ	Angažmá	Od	Do
APOGEO Esteem, a.s.	261 03 451	předseda dozorčí rady	13.10.2009	17.9.2010
APOGEO Services, s.r.o.	272 12 947	jednatel	27.5.2008	23.9.2010
APOGEO, s.r.o.	276 61 237	jednatel	20.6.2008	23.3.2010
APOGEO Tax, a.s.	264 60 939	člen představenstva	19.10.2009	29.9.2010
FLAVEOLA CZ, a.s.	271 39 786	člen představenstva	29.12.2009	21.8.2010
AVANT Consulting	290 03 610	člen dozorčí rady	12.1.2010	31.12.2010
NATLAND GROUP LIMITED	HE 256944	ředitel	31.3.2010	12.11.2010





**Příloha č. 2 – roční účetní závěrka a výrok auditora**

**Zpráva nezávislého auditora  
o ověření řádné účetní závěrky**

**a**

**výroční zprávy společnosti**

**Avant Fund Management investiční společnost, a.s.**

**k 31. 12. 2010**



**RAVO-AUDIT s.r.o., U Druhé baterie 1871/21, 162 00 Praha 6 , IČ: 45790183**

**RAVO-AUDIT,s.r.o., U Druhé baterie 21, 162 00 Praha 6,  
kancelář 267 53 Žebrák, Na podkově 456, tel.,fax: 311 533 244  
Registrace u Městského soudu v Praze, odd. C, vl. 13638**

**Auditorská zpráva pro společníky a věřitele společnosti  
AVANT Fund Management investiční společnost a.s., Koněvova 2660/141, Praha 3  
IČO: 275 90 241, DIČ: CZ27590241**

- Přílohy:** 1. rozvaha k 31.12. 2010,  
2. výkaz zisku a ztráty k 31. 12. 2010,  
3. příloha,  
4. výroční zpráva za rok 2010 včetně zprávy o vztazích.

Provedli jsme ověření účetní závěrky společnosti, AVANT Fund Management investiční společnost, a.s., Koněvova 2660/141, 130 00 Praha 3 k 31. 12. 2010 v souladu se zákonem č. 93/2009 Sb., o auditorech a v souladu s mezinárodními auditorskými směrnicemi vydanými Komorou auditorů.

Za sestavení účetní závěrky v souladu se zákonem č. 563/1991, Sb., o účetnictví v platném znění a navazujících podzákoných norem, tj. zejména vyhlášky 501/2002, Sb., v platném znění a ČUS pro finanční instituce. Toto vedení je mimo jiné povinno zavést a zajistit vnitřní kontroly nad sestavováním účetní závěrky a věrným zobrazením skutečností v ní tak, aby neobsahovala významné nesprávnosti způsobené podvodem nebo chybou, zvolit a uplatňovat vhodné účetní zásady a provádět účetní odhady, které jsou s ohledem na danou situaci přiměřené.

Naším úkolem je vydat na základě provedeného auditu výrok k této účetní závěrce. Audit jsme provedli v souladu s mezinárodními auditorskými standardy. Tyto standardy vyžadují, aby auditor dodržoval etické normy, plánoval a prováděl audit tak, aby získal přiměřenou jistotu, že účetní závěrka neobsahuje významné nesprávnosti. Audit zahrnuje provedení auditorských postupů, jejichž cílem je získat důkazní informace o částkách a skutečnostech uvedených v účetní závěrce. Výběr auditorských postupů závisí na posouzení auditora, mimo jiné, jak vyhodnotí riziko významné nesprávnosti informací v účetní závěrce, které by bylo způsobeno podvodem nebo chybou. Při vyhodnocování těchto rizik auditor posoudí vnitřní kontroly, aby mohl navrhnout vhodné auditorské postupy. Cílem tohoto posouzení však není, aby se auditor vyjádřil k účinnosti vnitřních kontrol účetní jednotky. Audit zahrnuje posouzení vhodnosti použitých účetních zásad a přiměřenosti odhadů provedených vedením a dále posouzení celkové prezentace účetní závěrky. Naše auditorské postupy byly provedeny výběrovým způsobem a s ohledem na významnost vykazovaných skutečností.

Domníváme se, že důkazní informace, které jsme získali, jsou dostatečné a vhodné, aby poskytovaly přiměřený základ pro vyjádření auditora. Společnost vyhověla požadavkům zákona č. 189/2004 Sb., o kolektivním investování, v platném znění, zejména § 74, tj. má

vnitřní předpisy jako organizační řád, vnitřní předpisy pro účetnictví, pro administrativní činnosti, pro archivaci, ochranu informací, atd., čímž byl organizačně technicky vymezen vnitřní kontrolní systém společnosti. Společnost vyhlásila v podle § 75 téhož zákona pravidla pro obezřetné hospodaření a u obhospodařovaných investičních fondů připravila pravidla pro přeceňování na reálnou hodnotu podle § 82 zákona o kolektivním investování a podle § 27 zákona č. 563/1991 Sb. o účetnictví. Všechny vypůjčené materiály jsme vrátili. Provedení auditu nezbavuje vedení společnosti odpovědnosti za vedení účetnictví v souladu s platnými předpisy a za zjištění vyplývající z výsledků kontrol jiných kontrolních orgánů. Vyhrazuji si právo změnit náš názor v případě nových skutečností zjištěných po datu vydání auditorské zprávy, které nám by nám byly zatajeny.

Za výroční zprávu, za úplnost a správnost zprávy o vztazích mezi ovládanou a ovládající osobou a osobami propojenými odpovídá statutární orgán společnosti.

Naším úkolem je vydat na základě provedeného ověření výrok o souladu výroční zprávy s účetní závěrkou. Jsme přesvědčeni, že provedené ověření výroční zprávy poskytuje přiměřený poklad pro vyjádření výroku auditora.

Prověřili jsme věcnou správnost zprávy o vztazích mezi propojenými osobami podle mezinárodních auditorských standardů a souvisejícími aplikačními doložkami KAČR.

### **Výrok auditora**

Podle našeho názoru účetní závěrka společnosti AVANT Fund Management investiční společnost, a.s., Koněvova 2660/141, 130 00 Praha 3 **v hlavních aspektech zobrazuje věrně a poctivě stav majetku, závazků, vlastního kapitálu k 31. 12. 2010, náklady a výnosy a výsledek hospodaření za období od 1.1. 2010 do 31. 12. 2010, změny vlastního kapitálu za období končící 31. 12. 2010 a doplňkové informace v příloze účetní závěrky, která obsahuje popis podstatných účetních metod a další vysvětlující informace podle výše uvedených platných předpisů v ČR.**

Společnost vytvářela v souladu s požadavky zákona č. 189/2004 Sb., o kolektivním investování v platném znění organizační řád a vnitřní předpisy pro fungování systému řízení, vnitřního kontrolního systému i systému finančního účetnictví.

Ověřili jsme soulad informací o auditované společnosti za uplynulé období uvedených ve výroční zprávě s ověřovanou účetní závěrkou. Podle našeho názoru jsou **informace uvedené ve výroční zprávě ve všech významných ohledech v souladu s touto účetní závěrkou.**


RAVO-AUDIT s.r.o., U Druhé baterie 1871/21, 162 00 Praha 6, I Č: 45790183

Nezjistili jsme žádné významné věcné nesprávnosti údajů uvedených ve zprávě o vztazích mezi propojenými osobami společnosti AVANT Fund Management investiční společnost, a.s. k 31. 12. 2010.

V Praze 21. 4. 2011

RAVO-AUDIT s.r.o.  
osvědčení KA ČR 82



  
Prof. Ing. Hana Vomáčková, CSc.  
osvědčení KA ČR č. 684

Subjekt: AVANT Fund Management investiční společnost, a.s.

Sídlo: Praha 3, Žižkov, Koněvova 2660/141

Identifikační číslo: 27590241

Předmět podnikání: obhospodařování investičních fondů na základě smlouvy o obhospodařování

Okamžik sestavení účetní závěrky: 31. prosinec 2010

Rozhodné období - rok: 2010

## VÝKAZ ZISKU A ZTRÁTY

ke dni: 31.12.2010

jednotky tis Kč

	č.ř.	Od začátku do konce rozhodného období	Od začátku do konce minulého rozhodného období
1 Výnosy z úroků a podobné výnosy	1	29	138
z toho: úroky z dluhových cenných papírů	2		
ostatní	3	29	138
2 Náklady na úroky a podobné náklady	4	95	
z toho: úroky z dluhových cenných papírů	5		
ostatní	6	95	
3 Výnosy z akcií a podílů	7		
v tom: a) výnosy z účasti s podstatným vlivem	8		
b) výnosy z účasti s rozhodujícím vlivem	9		
c) ostatní výnosy z akcií a podílů	10		
4 Výnosy z poplatků a provizí	11	570	
5 Náklady na poplatky a provize	12	3	5
6 Zisk nebo ztráta z finančních operací	13		
7 Ostatní provozní výnosy	14	200	145
8 Ostatní provozní náklady	15		
9 Správní náklady	16	1 395	6 381
v tom: a) náklady na zaměstnance	17	525	5 315
z toho: aa) mzdy a platy	18	496	4 138
ab) sociální a zdravotní pojištění	19	28	1 154
b) ostatní správní náklady	20	870	1 066
10 Rozpuštění rezerv a OP k DHNM	21		
11 Odpisy, tvorba a použití rezerv a OP k DHNM	22	211	169
z toho: odpisy dlouhodobého hmotného majetku	23	52	110
12 Rozpuštění OP a rez.k pohl. a zárukám, výnosy z dříve od.pohledávek	24		
13 Odpisy, tvorba a použití OP a rezerv k pohl.a zárukám	25		
14 Rozpuštění OP k účastem s rozhodujícím a podstatným vlivem	26		
15 Ztráty z přev.účasti s rozh.a podst.vlivem, tvorba a použ.OP k účastem	27		
16 Rozpuštění ostatních rezerv	28		
17 Tvorba a použití ostatních rezerv	29		
18 Podíl na ziscích (ztrátách) účastí s rozh.nebo podst.vlivem	30		
19 Zisk nebo ztráta za úč.období z běžné činnosti před zdaněním	31	-906	-6 271
20 Mimořádné výnosy	32		
21 Mimořádné náklady	33		
22 Zisk nebo ztráta za úč.období z mimoř.činnosti před zdaněním	34	-906	-6 271
23 Daň z příjmu	35		
24 Zisk nebo ztráta za účetní období po zdanění	36	-906	-6 271

Sestaveno dne:

7.3.2011

Podpisový záznam statutárního orgánu účetní jednotky:

Sestavil:

Ing. Hana Pálková

*[Podpisy]*

Subjekt: AVANT Fund Management investiční společnost, a.s.

Sídlo: Praha 3, Žižkov, Koněvova 2660/141

Identifikační číslo: 27590241

Předmět podnikání: obhospodařování investičních fondů na základě smlouvy o obhospodařování

Okamžik sestavení účetní závěrky: 31. prosinec 2010

Rozhodné období - rok: 2010

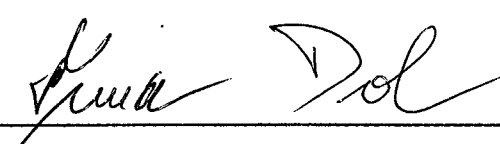
## ROZVAHA

ke dni: 31.12.2010

jednotky tis Kč

AKTIVA		č.ř.	Poslední den rozhodného období-brutto	Korekce	Poslední den rozhodného období-netto	Poslední den minulého rozhodného období
	<b>Aktiva celkem (Σ)</b>	1	10 900	-744	10 155	2 398
1	Pokladní hotovost a vklady u centrálních bank	2	2		2	26
2	Státní bezkuponové dluhopisy a ostatní cenné papíry přijímané centrální bankou k refinancování	3				
	v tom: a) vydané vládními institucemi	4				
	b) ostatní	5				
3	Pohledávky za bankami a dužstevními záložnami	6	347		347	1 008
	v tom: a) splatné na požádání	7	347		347	1 008
	b) ostatní pohledávky	8				
4	Pohledávky za klienty - členy družstevních záložen	9				
	v tom: a) splatné na požádání	10				
	b) ostatní pohledávky	11				
5	Dluhové cenné papíry	12				
	v tom: a) vydané vládními institucemi	13				
	b) vydané ostatními osobami	14				
6	Akcie, podílové listy a ostatní podíly	15				
7	Účasti s podstatným vlivem	16	8 000		8 000	
	z toho: v bankách	17				
8	Účasti s rozhodujícím vlivem	18				
	z toho: v bankách	19				
9	Dlouhodobý nehmotný majetek	20	277	-229	48	100
	z toho: a) zřizovací výdaje	21	165	-140	25	58
	b) goodwill	22				
10	Dlouhodobý hmotný majetek	23	515	-515		52
	z toho: pozemky a budovy pro provozní činnost	24				
11	Ostatní aktiva	25	1 702		1 702	1 191
12	Pohledávky z upsaného základního kapitálu	26				
13	Náklady a příjmy příštích období	27	57		57	20

PASIVA		Poslední den rozhodného období	Poslední den minulého rozhodného období
1	<b>Pasiva celkem (Σ)</b>	10 155	2 398
1	Závazky vůči bankám a družstevním záložnám		
	v tom: a) splatné na požádání		
	b) ostatní závazky		
2	Závazky vůči klientům - členům družstevních záložen		
	v tom: a) splatné na požádání		
	b) ostatní závazky		
3	Závazky z dluhových cenných papírů		
	v tom: a) emitované dluhové cenné papíry		
	b) ostatní závazky z dluhových cenných papírů		
4	Ostatní pasiva	6 229	65
5	Výnosy a výdaje příštích období		
6	Rezervy		
	v tom: a) na důchody a podobné závazky		
	b) na daně		
	c) ostatní		
7	Podřízené závazky		
8	Základání kapitál	5 000	20 000
	z toho: a) splacený základní kapitál	5 000	20 000
9	Emisní ažio		
10	Rezervní fondy a ostatní fondy ze zisku		
	v tom: a) povinné rezervní fondy a rizikové fondy		
	b) ostatní rezervní fondy		
	c) ostatní fondy ze zisku		
11	Rezervní fond na nové ocenění		
12	Kapitálové fondy		
13	Oceňovací rozdíly		
	v tom: a) z majetku a závazků		
	b) ze zajišťovacích derivátů		
	c) z přepočtu účastí		
14	Nerozdělený zisk nebo neuhrazená ztráta z předchozích období	-167	-11 396
15	Zisk nebo ztráta za účetní období	-906	-6 271

Sestaveno dne:	7.3.2011	Podpisový záznam statutárního orgánu účetní jednotky:
Sestavil:	Ing. Hana Šálková	

Subjekt: AVANT Fund Management investiční společnost, a.s.  
 Sídlo: Praha 3, Žizkov, Koněvova 2660/141  
 Identifikační číslo: 27590241  
 Předmět podnikání: obhospodařování investičních fondů na základě smlouvy  
 o obhospodařování

Okamžik sestavení účetní závěrky: 31. prosinec 2010  
 Rozhodné období - rok: 2010

## PODROZVAHOVÉ POLOŽKY

ke dni: 31.12.2010

jednotky tis Kč

	č.ř.	Poslední den rozhodného období	Poslední den minulého rozhodného období
1 Poskytnuté přísliby a záruky	1		
2 Poskytnuté zástavy	2		
3 Pohledávky ze spotových operací	3		
4 Pohledávky z pevných termínových operací	4		
5 Pohledávky z opcí	5		
6 Odepsané pohledávky	6		
7 Hodnoty předané do úschovy, do správy a k uložení	7		
8 Hodnoty předané k obhospodařování	8		
9 Přijaté přísliby a záruky	9		
# Přijaté zástavy a zajištění	10		
# Závazky ze spotových operací	11		
# Závazky z pevných termínových operací	12		
# Závazky z opcí	13		
# Hodnoty převzaté do úschovy, do správy a k uložení	14		
# Hodnoty převzaté k obhospodařování	15		

Sestaveno dne:

7.3.2011

Sestavil:

Ing. Hana Váňková

Podpisový záznam statutárního orgánu účetní jednotky:

*[Handwritten signatures]*

Subjekt: AVANT Fund Management investiční společnost, a.s.

Sídlo: Praha 3, Žižkov, Koněvova 2660/141

Identifikační číslo: 27590241

Předmět podnikání: činnost podle ust. § 4 odst. 1 zákona č. 189/2004 Sb., o kolektivním investování vykonávaná na základě rozhodnutí České národní banky

Okamžik sestavení účetní závěrky: 31. prosinec 2010

Rozhodné období - rok: 2010



## PŘEHLED O ZMĚNÁCH VLASTNÍHO KAPITÁLU

ke dni: 31.12.2010

jednotky tis Kč

	Základní kapitál	Vlastní akcie	Emisní ážio	Rezervní fondy	Kapitál fondy	Oceňov. rozdíly	Zisk (ztráta)	Celkem
Zůstatek k 1.1.2009	20 000						-11 396	8 604
Změny účetních metod								0
Opravy zásadních chyb								0
Kurzové rozdíly a oceňovací rozdíly nezahrnuté do HV								0
Čistý zisk/ztráta za účetní období							-6 271	-6 271
Dividendy								0
Převody do fondů								0
Emise akcií								0
Snížení základního kapitálu								0
Nákupy vlastních akcií								0
Ostatní změny								0
Zůstatek k 31.12.2009	20 000	0	0	0	0	0	-17 667	2 333

	Základní kapitál	Vlastní akcie	Emisní ážio	Rezervní fondy	Kapitál fondy	Oceňov. rozdíly	Zisk (ztráta)	Celkem
Zůstatek k 1.1.2010	20 000	0	0	0	0	0	-17 667	2 333
Změny účetních metod								0
Opravy zásadních chyb								0
Kurzové rozdíly a oceňovací rozdíly nezahrnuté do HV								0
Čistý zisk/ztráta za účetní období							-906	-906
Dividendy								0
Převody do fondů								0
Emise akcií								0
Snížení základního kapitálu	-17 500						17 500	0
Nákupy vlastních akcií								0
Ostatní změny	2 500							2 500
Zůstatek k 31.12.2010	5 000	0	0	0	0	0	-1 073	3 927

Sestaveno dne:	7.3.2011	Podpisový záznam statutárního orgánu účetní jednotky:	
Sestavil:	Ing. Hana Pálková		



# ***Avant Fund Management investiční společnost, a.s.***

## **PŘÍLOHA ÚČETNÍ ZÁVĚRKY**

**společnosti Avant Fund Management investiční společnost, a.s.  
k 31.12.2010**

---

### **OBECNÉ ÚDAJE**

Předkládaná účetní závěrka společnosti byla zpracována na základě zákona č. 563/1991 Sb., o účetnictví v platném znění a na základě vyhlášky č. 500/2002 Sb., kterou se provádějí některá ustanovení zákona č. 563/1991 Sb., o účetnictví, ve znění pozdějších předpisů, pro účetní jednotky, které jsou podnikateli účtujícími v soustavě podvojného účetnictví a Českých účetních standardů a vyhlášky č. 501/2002 Sb., kterou se provádějí některá ustanovení zákona č. 563/1991 Sb., o účetnictví, ve znění pozdějších předpisů, pro účetní jednotky, které jsou bankami a jinými finančními institucemi.

Účetnictví respektuje obecné účetní zásady, především zásadu oceňování majetku historickými cenami, zásadu účtování ve věcné a časové souvislosti, zásadu opatrnosti a předpoklad o schopnosti účetní jednotky pokračovat ve svých aktivitách.

Společnost Avant Fund Management investiční společnost, a.s. začala vykonávat činnost investiční společnosti ke dni 12.4.2007, kdy došlo k přeměně ze společnosti CEE FUND MANAGEMENT a.s. na investiční společnost. Před tímto datem účtovala jako běžná akciová společnost. Od tohoto data účtuje dle účetní osnovy pro banky a investiční společnosti a v souladu s vyhláškou č. 501/2002 Sb.

## **1. POPIS ÚČETNÍ JEDNOTKY**

### **1.1 ZÁKLADNÍ ÚDAJE**

Název: **Avant Fund Management investiční společnost, a.s.**  
Sídlo: **Koněvova 2660/141, 130 00 Praha 3**  
Právní forma: **akciová společnost**  
IČO: **275 90 241**  
Dat. vzniku společnosti: **18. 8. 2006**

### **1.2 PŘEDMĚT ČINNOSTI ZAPSANÝ V OBCHODNÍM REJSTRÁKU**

Vytváření a obhospodařování podílových fondů a obhospodařování investičních fondů na základě smlouvy o obhospodařování.

### 1.3 ZMĚNY A DODATKY PROVEDENÉ V ÚČETNÍM OBDOBÍ V OBCHODNÍM REJSTRÍKU

V průběhu sledovaného období došlo k následujícím změnám v orgánech společnosti:

**Obchodní firma:**

Avant Fund Management a.s.

Vymazáno: 26. března 2010

AVANT Fund Management investiční společnost, a.s.

Zapsáno: 26. března 2010

**Sídlo:**

Praha 1, Václavské náměstí 1, PSČ 110 00

Vymazáno: 26. března 2010

Praha 3, Žižkov, Koněvova 2660/141, PSČ 130 83

Zapsáno: 26. března 2010

**Statutární orgán - představenstvo:**

*Předseda představenstva:*

Přemysl Hrubec, r.č. 660830/1337

Vymazáno: 26. března 2010

Mgr. Ing. Pavel Doležal, r.č. 730120/3503

Zapsáno: 26. března 2010

*Člen představenstva:*

Mgr. Andrzej Martynek, r.č. 721024/4943

Vymazáno: 26. března 2010

Ing. Andrea Paslerová, r.č. 695417/2852

Zapsáno: 26. března 2010

*Člen představenstva:*

Ing. Petr Šmíd, r.č. 670511/0335

Vymazáno: 26. března 2010

Ing. Petr Šmíd, r.č. 670511/0335

Zapsáno: 26. března 2010

Jménem společnosti jedná představenstvo. Za představenstvo jedná navenek dva členové představenstva společně.

Vymazáno: 26. března 2010

Jménem společnosti v celém rozsahu jedná představenstvo, a to předseda představenstva samostatně nebo dva členové představenstva společně.

Zapsáno: 26. března 2010



***Dozorčí rada:***

*Předseda dozorčí rady:*

Ing. Tomáš Pardubický, r.č. 740817/0231

Vymazáno: 26.března 2010

Ing. Libor Matura, r.č. 750614/5757

Zapsáno: 26.března 2010

*Člen dozorčí rady:*

Ing. Štěpán Havlas, r.č. 740722/0513

Vymazáno: 26.března 2010

Tomáš Raška, MBA, r.č. 780523/1731

Zapsáno: 26.března 2010

*Člen dozorčí rady:*

Ing. Hana Landová, r.č. 745415/2541

Vymazáno: 26.března 2010

Ing. Dalibor Meier, r.č. 661121/0584

Zapsáno: 26.března 2010

***Základní kapitál*** společnosti byl nejprve snížen za účelem úhrady ztráty z minulých let, a to na částku 2 500 000,- Kč. V dalším kroku byl opětovně navýšen na stávající hodnotu 5 000 000,- Kč. V souladu se snížením základního kapitálu byla snížena nominální hodnota akcií z hodnoty 100 000,- Kč za jednu akcii na hodnotu 200 Kč za jednu akcii. Pro navýšení základního kapitálu na současnou hodnotu pak byla opětovně zvýšena nominální hodnota akcií na stávajících 400 Kč za jednu akcii.

***Jediným akcionářem*** se stala společnost:

AVANT Consulting, a.s.

Praha 3, Žižkov, koněvova 2660/141, PSČ 130 83

Identifikační číslo: 290 03 610

Zapsáno: 8.dubna 2010

místo původního akcionáře

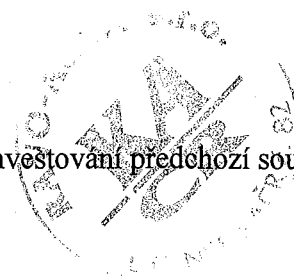
FINEP HOLDING, SE

Praha 1, Václavské náměstí 846/1, PSČ 110 00

Identifikační číslo: 279 27 822

2008 Vymazáno: 8.dubna

K této operaci dala v souladu se zákonem o kolektivním investování předchozí souhlas ČNB, a to 3.3.2010.



## 1.4 ORGANIZAČNÍ STRUKTURA ÚČETNÍ JEDNOTKY A JEJÍ ZÁSADNÍ ZMĚNY V UPLYNULÉM ÚČETNÍM OBDOBÍ:

Po změně majetkoprávní struktury, která proběhla ke dni 3.3.2010 byly v souladu s výše uvedenými změnami v obchodním rejstříku změněny osoby v orgánech společnosti a s tím pochopitelně i na jednotlivých pracovních pozicích. Následující přehled rekapituluje stav k ultimu roku. V organizační struktuře společnosti se v uplynulém roce nic nezměnilo a organizační struktura společnosti je shodná s původní strukturou (viz následující organigram).

### **Orgány společnosti k datu 31.12.2010:**

Představenstvo Investiční společnosti:

Předseda představenstva: **Mgr. Ing. Pavel Doležal**  
Členka představenstva: **Ing. Andrea Paslerová**  
Člen představenstva: **Ing. Petr Šmíd**

Dozorčí rada Investiční společnosti:

**Tomáš Raška, MBA,**  
**Ing. Libor Matura,**  
**Ing. Dalibor Meier.**

Vedoucí osoby:

Mgr. Ing. Pavel Doležal (nemovitosti, finanční trhy),  
Ing. Andrea Paslerová (energetika, pohledávky),  
Ing. Petr Šmíd (nemovitosti, finanční trhy).

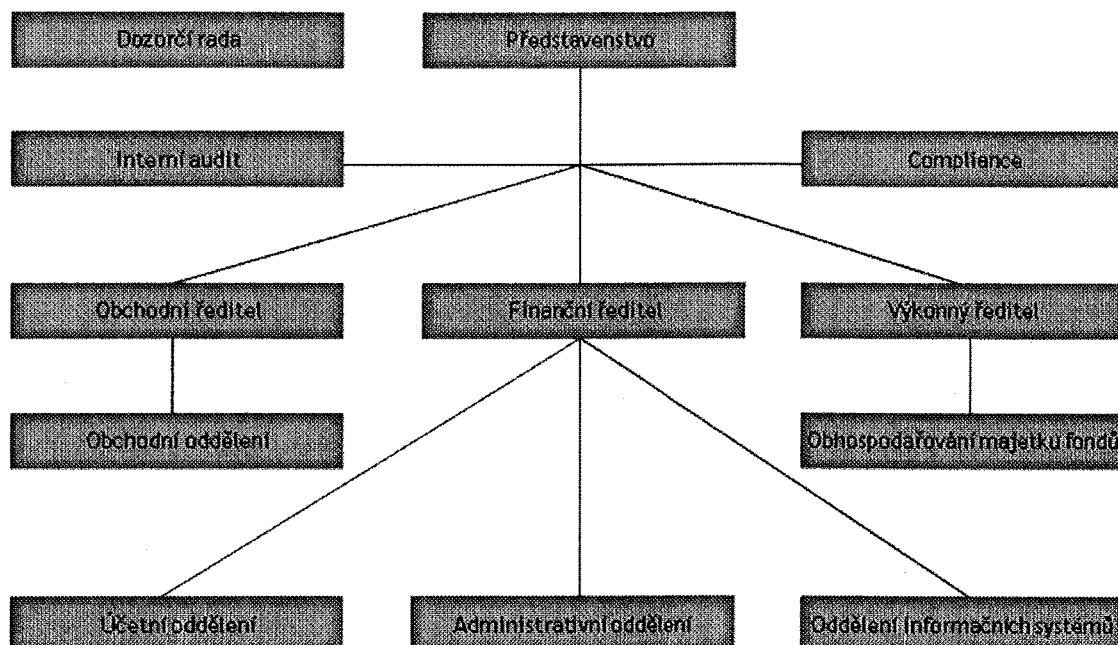
Management dle aktuálního organizačního řádu Investiční společnosti:

Mgr. Ing. Pavel Doležal – výkonný ředitel,  
Ing. Andrea Paslerová – obchodní ředitelka,  
Ing. Petr Šmíd – finanční ředitel.

Interní audit a compliance:

Ing. Eliška Peroutková – Interní audit,  
Karel Kromíchal – Compliance.

Organizační schéma Investiční společnosti s vyznačením jednotlivých pracovních pozic a uvedením konkrétních osob, které budou dané pozice zastávat je následující:



## 2. UPLATNĚNÉ ÚČETNÍ METODY

Ve způsobu oceňování, v uspořádání a označování položek účetní závěrky, jejich obsahovém vymezení a v použitých účetních metodách nedošlo v průběhu účetního období ke změnám ani k odchylkám proti minulému účetnímu období. Pro zpracování účetní závěrky za rok 2009 použila společnost následujících účetních metod, způsobů oceňování a způsobů odepisování:

### 2.1 DEN USKUTEČNĚNÍ ÚČETNÍHO PŘÍPADU

V závislosti na typu transakce je okamžikem uskutečnění účetního případu zejména den výplaty nebo převzetí oběživa, den nákupu nebo prodeje valut, deviz, popř. cenných papírů, den provedení platby, podle zprávy došlé od banky. Obecně pak pro zachycení majetku a závazků v aktivech a pasívech platí, že okamžikem uskutečnění je den převzetí příslušného aktiva či uznání příslušného závazku, což je často vázána na příslušnou fakturu a potvrzení o převzetí (pokud je touto formou nabýváno) nebo den sjednání obchodu.

### 2.2 DLOUHODOBÝ NEHMOTNÝ MAJETEK

Dlouhodobý nehmotný majetek je tvořen stanovenými majetkovými položkami s dobou použitelnosti delší než jeden rok a v ocenění převyšujícím 40 tis. Kč. Oceňuje se v pořizovacích cenách, které zahrnují cenu, za kterou byl majetek pořízen a náklady s jeho pořízením související.

Náklady na technické zhodnocení dlouhodobého nehmotného majetku nad 40 tis. Kč zvyšují jeho pořizovací cenu.

Nehmotný majetek v ocenění do 40 tis. Kč a dobou použitelnosti delší než 1 rok je evidován jako drobný (jiný) dlouhodobý nehmotný majetek.

Opravné položky vyjadřují dočasné snížení hodnoty aktiva.

Společnost eviduje k 31.12.2010 dlouhodobý nehmotný majetek ve formě zřizovacích výdajů a softwaru.

Veškerý majetek byl oceněn v pořizovacích cenách.

### 2.3 DLOUHODOBÝ HMOTNÝ MAJETEK

Dlouhodobý hmotný majetek je tvořen stanovenými majetkovými položkami s dobou použitelnosti delší než jeden rok a v ocenění převyšujícím 40 tis. Kč.

Dlouhodobý hmotný majetek se oceňuje v pořizovacích cenách, které zahrnují cenu, za kterou byl majetek pořízen a náklady s jeho pořízením související. Majetek vytvořený vlastní činností se oceňuje vlastními náklady.

Náklady na technické zhodnocení dlouhodobého hmotného majetku nad 40 tis. Kč zvyšují jeho pořizovací cenu. Běžné opravy a údržba se účtují do nákladů.

Samostatné movité věci s dobou použitelnosti delší než jeden rok se zahrnují do dlouhodobého hmotného majetku, pokud jejich ocenění přesáhne částku 40 tis. Kč.

Opravné položky vyjadřují dočasné snížení hodnoty aktiva.

Úroky z úvěrů a půjček přijatých na pořízení dlouhodobého hmotného majetku jsou součástí finančních nákladů a nezvyšují pořizovací cenu majetku.

Společnost eviduje k 31.12.2010 obecně dlouhodobý hmotný majetek ve formě dlouhodobého majetku a samostatných movitých věcí a souboru movitých věcí, jako jiného (drobného) dlouhodobého hmotného majetku.

Veškerý majetek byl oceněn v pořizovacích cenách.

### 2.4 ZPŮSOB SESTAVENÍ ODPISOVÉHO PLÁNU

Odpisy jsou vypočteny z ceny, ve které je majetek oceněn v účetnictví, a to na základě předpokládané doby životnosti.

Dlouhodobý nehmotný majetek je odpisován do nákladů na základě předpokládané doby životnosti jednotlivých položek majetku, nejdéle do 60 měsíců. Konkrétně pak zřizovací výdaje a software jsou odepisovány rovnoměrným měsíčním odpisem po dobu 60 měsíců.

Nehmotný majetek v ocenění do 40 tis. Kč a dobou použitelnosti delší než 1 rok je evidován jako drobný (jiný) dlouhodobý nehmotný majetek a je jednorázově odepisován do nákladů v roce pořízení.

Dlouhodobý hmotný majetek je odpisován do nákladů na základě předpokládané doby životnosti jednotlivých položek majetku.

Konkrétně pak dlouhodobý hmotný majetek v ocenění převyšujícím 60 tis. Kč je odepisován rovnoměrnými měsíčními odpisy do nákladů po dobu 36 měsíců, zatímco samostatné movité věci a soubory movitých věcí jsou odepisovány jednorázově do nákladů v roce pořízení.

### 2.5 DLOUHODOBÝ FINANČNÍ MAJETEK

Společnost nevlastní žádné cenné papíry nebo podíly výjimkou majetkových účastí v dále uvedených investičních fondech.

## 2.6 POHLEDÁVKY

Pohledávky se účtují při svém vzniku ve své jmenovité hodnotě, popř. pohledávky nabyté za úplatu pořizovací cenou. Ke konci rozvahového dne se ocenění pochybných pohledávek snižuje pomocí opravných položek účtovaných na vrub nákladů. Opravné položky jsou v rozvaze vykázány ve sloupci korekce. Jako krátkodobé pohledávky se vykazuje i část dlouhodobých pohledávek, která je splatná do jednoho roku od konce rozvahového dne.

### *Způsob výpočtu opravných položek:*

Pohledávky po splatnosti více než 365 dnů                      individuálně

Pohledávky po splatnosti nad 180 dnů do 365 dnů              individuálně

Pohledávky předané k právnímu vymáhání                      100 %

Konkrétní přehled pohledávek společnosti je uveden v bodě 6.3 Přílohy.

## 2.7 TVORBA REZERV

Rezerva představuje plnění, s nejistým časovým rozvrhem a výší. Rezerva se tvoří v případě, pro který platí následující kritéria:

- existuje povinnost (právní nebo věcná) plnit, která je výsledkem minulých událostí;
- je pravděpodobné, že plnění nastane a vyžádá si odliv prostředků představujících ekonomický prospěch, přičemž „pravděpodobně“ znamená pravděpodobnost vyšší než 50%;
- je možné provést přiměřeně spolehlivý odhad plnění.

## 2.8 BANKOVNÍ ÚVĚRY

Účetní jednotka nemá bankovní úvěry.

## 2.9 OPERACE V CIZÍ MĚNĚ

V okamžiku pořízení majetku či vzniku závazku společnost používá pro přepočet majetku a závazků v cizí měně na Kč denní kursy ČNB. Realizované kurzové zisky a ztráty se v průběhu účetního období účtují do finančních výnosů, resp. nákladů běžného roku.

K datu sestavení účetní závěrky se majetek a závazky v cizí měně přepočítávají aktuálním kursem ČNB a vzniklé kurzové rozdíly se rovněž účtují na vrub příslušných účtů finančních nákladů nebo ve prospěch finančních výnosů.

## 2.10 FINANČNÍ LEASING

Finanční leasing nebyl ve společnosti ve sledovaném období použit.

## 2.11 ZÁSADY PRO ÚČTOVÁNÍ NÁKLADŮ A VÝNOSŮ

Náklady a výnosy se účtují na příslušných účtech nákladových a výnosových druhů časově rozlišené, tj. do období, s nímž věcně i časově souvisejí. Výnosy se účtují včetně slev a bez daně z přidané hodnoty. Náklady a výnosy jsou vykázány vzájemně nezúčtované (nekompenzované).

V souladu s principem opatrnosti se do výsledku hospodaření zahrnují jen zisky, které byly dosaženy. V úvahu se berou všechna předvídatelná rizika a možné ztráty, které jsou známy do okamžiku sestavení účetní závěrky; v účetní závěrce jsou vyjádřeny rezervami, opravnými položkami nebo odpisy.

Ve sledovaném období účetní jednotka nerealizovala žádný výnos z titulu předmětu činnosti – obhospodařování fondů kolektivního investování.

## 2.12 DAŇ Z PŘÍJMU

Splatná daň z příjmů se počítá vynásobením základu daně a sazby stanovené zákonem o daních z příjmů. Základ daně je tvořený účetním výsledkem hospodaření, který se zvyšuje nebo snižuje o trvale nebo dočasně daňově neuznatelné náklady a nezdaňované výnosy (např. tvorba a zúčtování ostatních rezerv a opravných položek, náklady na reprezentaci, rozdíl mezi účetními a daňovými odpisy).

Odložená daňová povinnost vyplývá z rozdílů, které nastávají v momentě odlišného pohledu účetního a daňového na určité položky v účetnictví. Výpočet odložené daně je založen na závazkové metodě, která vychází z rozvahového přístupu. Zjistí se jako součin výsledného přechodného rozdílu a sazby daně stanovené zákonem o daních z příjmů, která bude platná pro období, ve kterém bude odložená daň uplatněna. Přechodné rozdíly vznikají mezi zůstatkovou hodnotou aktiva nebo pasíva v rozvaze a jejich daňovou hodnotou (např. opravné položky k zásobám, rezervy tvořené nad rámec daňových zákonů), ale i dalších rozdílů (např. při nerealizované ztrátě z předchozích let). Odložená daňová pohledávka je zaúčtována jen tehdy, pokud neexistují pochybnosti o jejím možném daňovém uplatnění v následujících účetních obdobích.

Společnost neúčtuje v roce 2010 o odložené dani z příjmů.

## 2.13 PODSTATNÉ ZMĚNY ZPŮSOBU OCEŇOVÁNÍ, POSTUPŮ ÚČTOVÁNÍ A ODEPISOVÁNÍ OPROTI PŘEDCHÁZEJÍCÍMU

V účetním období roku 2010 nedošlo oproti účetnímu období roku 2009 ke změně označení položek Rozvahy (bilance) ani jejich obsahovému vymezení. Věcná náplň uvedených položek zůstává stejná v roce 2010 i 2009.

## 3. POUŽITÉ FINANČNÍ NÁSTROJE

Společnost je vystavena tržním rizikům, která vyplývají u otevřených pozic transakcí s úrokovými nástroji, které jsou citlivé na změny podmínek na finančních trzích.

Účetní jednotka ukládala své prostředky prozatím na běžné účty u bank. Vzhledem k splatnosti svých současných a očekávaných závazků v blízké budoucnosti a vzhledem k výši přechodně volných disponibilních zdrojů nevolila společnost jiné formy investic. Z tohoto důvodu je popis tržních rizik pouze obecným přehledem přijatých postupů.



### 3.1 RIZIKO LIKVIDITY

Riziko likvidity vzniká ze způsobu financování aktivit společnosti a řízení jejich pozic. Vzhledem k vyhodnocení míry tohoto rizika vzhledem k celkové finanční situaci účetní jednotky ve sledovaném období (žádné reálné výnosy z podnikatelské činnosti, pouze náklady na zajištění potřebného provozu společnosti ve fázi příprav) v průběhu roku 2010 tedy byly veškeré finanční prostředky drženy na vkladech u bank.

### 3.2 ÚROKOVÉ RIZIKO

Společnost nevykazovala v daném období významná úrokově citlivá aktiva a v průběhu roku 2010 neměla žádná úrokově citlivá pasiva.

Účetní jednotka tedy ve sledovaném období nepoužívala žádné finanční nástroje.

### 3.3 MĚNOVÉ RIZIKO

Společnost nevykazovala v daném období žádná aktiva ani pasiva podléhající měnovému riziku.

## 4. ÚČASTI S ROZHODUJÍCÍM A PODSTATNÝM VLIVEM

Společnost v uplynulém období založila čtyři investiční fondy, které k datu sestavení účetní závěrky vlastnila, a to:

GLADIUS uzavřený investiční fond , a.s.

AVRE uzavřený investiční fond, a.s.

REDO uzavřený investiční fond, a.s.

OREAL uzavřený investiční fond, a.s.

Všechny tyto investiční fondy investiční společnost v den jejich vzniku začala obhospodařovat.

Žádné další majetkové účasti investiční společnost v průběhu hospodářského období 2010, ani k datu 31.12.2010 nevlastnila.

## 5. OBORY ČINNOSTI A ZEMĚPISNÉ OBLASTI, VE KTERÝCH ÚČETNÍ JEDNOTKA PŮSOBÍ

Společnost patří do kategorie subjektů kolektivního investování a zabývá se obhospodařováním fondů kolektivního investování, konkrétně pak zejména přímými investicemi do nemovitostí, a to jak na území České republiky, tak i v rámci Evropské unie, případně v jejím sousedství.

## 6. VÝZNAMNÉ POLOŽKY V ROZVAZE, VÝKAZU ZISKU A ZTRÁTY

### 6.1 ÚČETNÍ ZTRÁTA

Účetní ztráta účetní jednotky za rok 2010 činí 906 288,- Kč.



## 6.2 ROZPIS DLOUHODOBÉHO NEHMOTNÉHO A HMOTNÉHO MAJETKU

### 6.2.1 Dlouhodobý nehmotný majetek

#### Pořizovací cena [v tis. Kč]

	Stav k 31.12.2009	Přírůstky	Úbytky	Stav k 31.12.2010
Zřizovací výdaje	164	0	0	164
Neh. výsl. výzk. a výv.				
Software	99	0	0	99
Ocenitelná práva				
Jiný DNM	14	0	0	14
Pořízení DNM				0
Zálohy na DNM				
<b>Celkem</b>	<b>277</b>	<b>0</b>	<b>0</b>	<b>277</b>

#### Oprávký [v tis. Kč]

	Stav k 31.12.2009	Odpisy	Úbytky	Stav k 31.12.2010
Zřizovací výdaje	107	33		140
Neh. výsl. výzk. a výv.				
Software	56	20		76
Ocenitelná práva				
Jiný DNM	14			14
Pořízení DNM				
Zálohy na DNM				
<b>Celkem</b>	<b>177</b>	<b>53</b>	<b>0</b>	<b>230</b>

#### Zůstatková hodnota [v tis. Kč]

	Stav k 31.12.2009	Stav k 31.12.2010
Zřizovací výdaje	58	25
Neh. výsl. výzk. a výv.		
Software	43	23
Ocenitelná práva		
Jiný DNM	0	0
Pořízení DNM	0	0
Zálohy na DNM		
<b>Celkem</b>	<b>101</b>	<b>48</b>



## 6.2.2 Dlouhodobý hmotný majetek

### Pořizovací cena [v tis. Kč]

	Stav k 31.12.2009	Přírůstky	Úbytky	Stav k 31.12.2010
Pozemky				
Stavby				
Samostatné movité věci	266	0		266
Jiný DHM	142	107		249
Pořízení DHM				
Zálohy na DHM				
<b>Celkem</b>	<b>408</b>	<b>107</b>	<b>0</b>	<b>515</b>

### Oprávký [v tis. Kč]

	Stav k 31.12.2009	Odpisy	Úbytky	Stav k 31.12.2010
Pozemky				
Stavby				
Samostatné movité věci	214	52		266
Jiný DHM	142	107		249
Pořízení DHM				
Zálohy na DHM				
<b>Celkem</b>	<b>356</b>	<b>159</b>	<b>0</b>	<b>515</b>

### Zůstatková hodnota [v tis. Kč]

	Stav k 31.12.2009	Stav k 31.12.2010
Pozemky		
Stavby		
Samostatné movité věci	52	0
Jiný DHM	0	0
Pořízení DHM		
Zálohy na DHM		
<b>Celkem</b>	<b>52</b>	<b>0</b>

## 6.3 ROZPIS POHLEDÁVEK

[v tis. Kč]	Stav k 31.12.2009		Stav k 31.12.2010	
CELKEM:	2199		2049	
Za bankami	1008		347	
Za nebank. subjekty	0		510	
Krátkodobé úvěry	1131		1158	
Poskytnuté zálohy	60		34	

Společnost nemá pohledávky po lhůtě splatnosti.



## 6.4 ZÁVAZKY

### 6.4.1 Časová struktura závazků

[v tis. Kč]	Stav k 31.12.2009		Stav k 31.12.2010	
	Vůči bankám	Vůči nebankovním subjektům	Vůči bankám	Vůči nebankovním subjektům
CELKEM:	0	18	0	76
Do splatnosti	0	18	0	76
Po splatnosti 0-90 dní	0	0	0	0
Po splatnosti 91-180 dní	0	0	0	0
Po splatnosti 181-360 dní	0	0	0	0
Po splatnosti 361 dní až 5 let	0	0	0	0
Po splatnosti 5 let a více	0	0	0	0

### 6.4.2 Přepočet cizích měn na českou měnu

Společnost nemá závazky vyjádřené v cizí měně.

## 6.6 BANKOVNÍ ÚVĚRY

Společnost nečerpala.

## 6.7 ZÁVAZKY KRYTÉ ZÁSTAVNÍM PRÁVEM

Společnost nemá.

## 6.8 ZÁVAZKY NEVYÚČTOVANÉ V ÚČETNICTVÍ A NEUVEDENÉ V ROZVAZE

Nejsou evidovány, nebyly poskytnuty, ani přijaty.

## 6.9 DOMĚRKY DANĚ Z PŘÍJMŮ ZA MINULÁ ÚČETNÍ OBDOBÍ

Nebyly vyměřeny.

## 6.10 VÝNOSY

### 6.10.1 Výnosy z běžné činnosti

Společnost v tomto roce opětovně začala obhospodařovat fondy kolektivního investování. Z této činnosti realizovala celkové výnosy 777 tis. Kč. Důvodem takto nízkých výnosů je skutečnost, že reálně začala obhospodařovat až od data 8.7.2010, a to pouze jeden fond. Další fondy vznikly až těsně před konce roku 2010. Výnosy se tedy plně projeví až v dalším hospodářském období.

### 6.10.2 Výnosy z mimořádné činnosti

Společnost nemá.



## 6.11 SPRÁVNÍ NÁKLADY

### 6.11.1 Zaměstnanci společnosti, osobní náklady

[v tis. Kč]	Sledované období	Minulé období
Průměrný počet zaměstnanců	5,4	3
Průměrný počet členů statutárního orgánu	3	3
Průměrný počet členů dozorčí rady	3	3
Mzdové náklady	494	4 138
Náklady na sociální zabezpečení	28	1 154
Sociální náklady		23
<b>Osobní náklady celkem</b>	<b>524</b>	<b>5 315</b>

### 6.11.2 Odměny osobám, které jsou statutárním orgánem, členům statutárních a dozorčích orgánů, jakož i výše vzniklých nebo sjednaných penzijních závazků bývalých členů vyjmenovaných orgánů:

V průběhu účetního období nebyly poskytnuty.

### 6.11.3 Půjčky, úvěry, poskytnuté záruky a ostatní plnění (v peněžité i naturální formě) akcionářům, společníkům nebo členům statutárních, dozorčích a řídicích orgánů, včetně bývalých členů.

Účetní jednotka neposkytla žádné úvěry nebo jiná naturální, či peněžité plnění členům statutárního orgánu ani členům dozorčí rady, ani zaměstnancům a ani bývalým členům orgánů společnosti. Zároveň za tyto osoby nebyly společností vydány žádné záruky. Společnost již v uplynulém roce poskytla akcionáři úvěr, který přešel na nového akcionáře v nominální hodnotě 1 mil. Kč a dosud nebyl splacen. Úvěr byl poskytnut za běžných podmínek.

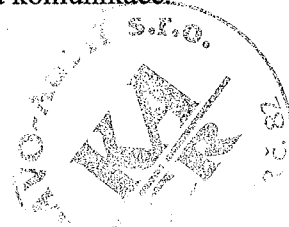
### 6.11.4 Odměny vázané na vlastní kapitál (například zaměstnanecké požitky, na jejichž základě mohou zaměstnanci obdržet finanční prostředky vázané na vlastní kapitál nebo různé další obdobné závazky vůči zaměstnancům jako jsou zejména opce na akcie apod.)

V průběhu účetního období žádné takové odměny nebyly poskytnuty.

### 6.11.5 Ostatní správní náklady

Ostatní správní náklady představovaly v roce 2010 celkově hodnotu 870 tis. Kč, což vzhledem k celkovým nákladům společnosti představuje cca 53%. Jedná se tedy o nejpodstatnější náklady společnosti v uplynulém období. Jedná se o veškeré správní náklady vedle mezd.

Mezi nejvýznamnější položky ostatních správních nákladů patřily v roce 2010 zejména: nájemné, vedení účetnictví včetně mzdové agendy a komunikace.



## 7. PŘEHLED A ZMĚNY VLASTNÍHO KAPITÁLU

### Přehled o změnách vlastního kapitálu za rok 2009 a 2010

[tis. Kč]	Základní kapitál	Rezervní fond	Kapitálový fond	Oceňovací rozdíly	Nerozdělený zisk	Neuhrazená ztráta	Celkem
Zůstatek k 1.1.2009	20 000	0	0	0	0	-11 396	8 604
Zvýšení	0					-6 271	
Snížení							
Zůstatek k 31.12.2009	20 000	0	0	0	0	-17 667	2 333
Zůstatek k 1.1.2010	20 000	0	0	0	0	-17 677	2 333
Zvýšení	2 500						2500
Snížení	17 500					17 500	
Čistý zisk/ztráta b.o.						-906	-906
Zůstatek k 31.12.2010	5 000	0	0	0	0	-1 073	3 927

## 8. NÁVRHY NA ROZDĚLENÍ ZISKU, RESP. VYPOŘÁDÁNÍ ZTRÁTY

V předchozím účetním období společnost vykázala ztrátu, která byla zaúčtována na účet Nerozdělený zisk nebo neuhrazená ztráta z minulých let (úč. 572 001). Stejným způsobem bylo navrženo vypořádání ztráty za hospodářské období 2010.

## 9. VZTAHY S PROPOJENÝMI (SPŘÍZNĚNÝMI) OSOBAMI

## 10. UDÁLOSTI PO DATU ÚČETNÍ ZÁVĚRKY DO DATA JEJÍHO SESTAVENÍ


Dne 17. 12. 2010 obdržela Společnost povolení k otevření podílového fondu s názvem Výnosový uzavřený podílový fond. Po datu účetní závěrky byly vydány podílové listy tohoto fondu. Dále byla Česká národní banka požádána po datu sestavení této roční účetní závěrky o povolení k činnosti dvou investičních a jednoho podílového fondu - vždy pro konkrétního klienta. Zároveň byla Česká národní banka požádána o změnu statutu tří existujících fondů kvalifikovaných investorů. Cílem změny statutu je obhospodařování těchto fondů společností Avant Fund Management. Dne 12. 4. 2011 obdržela povolení k obhospodařování jednoho z těchto tří existujících investičních fondů. Dále byl na základě předchozího souhlasu ČNB realizován prodej jednoho „ready made“ investičního fondu konkrétnímu klientovi z portfolia Společnosti. Jedná se o investiční fond s původním názvem AVRE. Tento fond byl v roce 2011 přejmenován na PRGORENT uzavřený investiční fond, a.s.

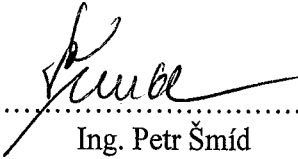
## 11. OPRAVY CHYB MINULÝCH LET A VLIV TĚCHTO OPRAV NA VLASTNÍ KAPITÁL

Ve sledovaném období společnost nerealizovala žádné opravy chyb minulých let s významným vlivem na vlastní kapitál.

Sestaveno dne: 10.3.2011

Podpis statutárního zástupce:

  
.....  
Ing. Mgr. Pavel Doležal LL.M.  
předseda představenstva

  
.....  
Ing. Petr Šmíd  
člen představenstva





**AVANT**  
fund management

**Příloha č. 3 – zpráva o vztazích**



**AVANT**  
fund management

**AVANT**  
**Fund Management investiční**  
**společnost, a.s.**

se sídlem Praha 3, Žižkov, Koněvova 2660/141, PSČ 130 83, IČ 275 90 241,  
zapsaná v obchodním rejstříku vedeném Městským soudem v Praze, oddíl B,  
vložka 11040  
( dále v textu jen „ovládaná osoba“ )







# Zpráva o vztazích za rok 2010

## **OBSAH**

- I. Preambule
- II. Určení a charakteristika propojených osob
- III. Popis uzavřených a plněných smluv, jiných právních úkonů a opatření přijatých či uskutečněných ovládanou osobou v zájmu nebo na popud propojených osob, přehled protiplnění a prohlášení o újmě
- IV. Závěr

### **Zpracovatel:**

Společnost AVANT Fund Management investiční společnost, se sídlem Praha 3, Žižkov, Koněvova 2660/141, PSČ 13083, IČ 27590241, zapsaná v obchodním rejstříku vedeném městským soudem v Praze, oddíl B, vložka 11040.

---

AVANT Fund Management investiční společnost, a.s.  
[ Zpráva o vztazích za rok 2010 ]

Stránka 2



## I. PREAMBULE

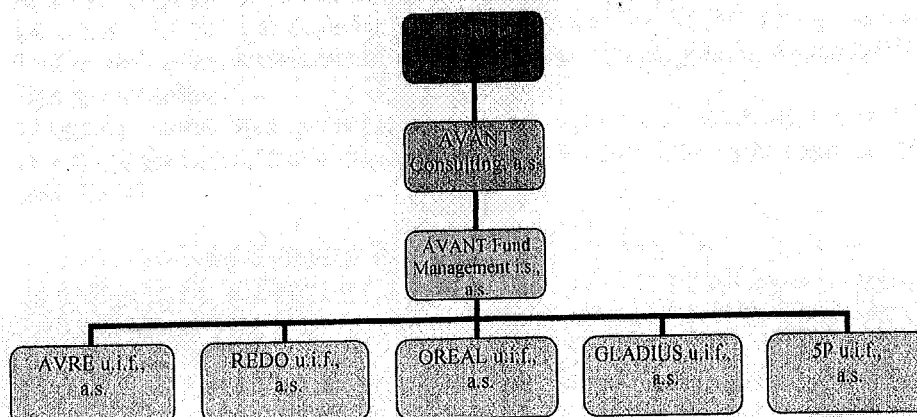
Představenstvo ovládané osoby předkládá na základě §66a obchodního zákoníku v platném znění následující zprávu o vztazích mezi propojenými osobami za rok 2010.

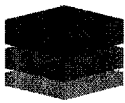
Zpráva byla projednána a schválena představenstvem společnosti dne 27.1.2011 za účasti a se souhlasem všech členů představenstva.

Správnost údajů uvedených ve zprávě byla předána k ověření auditoru RAVO-AUDIT s.r.o. dle ust. §66a odst. 11 obchodního zákoníku.

## II. URČENÍ A CHARAKTERISTIKA PROPOJENÝCH OSOB

**Schéma:**





## 2.1 Osoby ovládající

**Osoba vykonávající nepřímo rozhodující vliv na řízení ovládané osoby:**

**Ing. Libor Matura**

Bytem Praha 10, Přetlucká 2154/1, PSČ 100 00, R.Č.: 750614/5757.

**Způsob ovládní**

Ing. Libor Matura byl 80% akcionářem společnosti AVANT Consulting, a.s.

**Osoba vykonávající přímo rozhodující vliv na řízení ovládané osoby:**

**AVANT Consulting, a.s.**

Se sídlem Praha 3, Žižkov, Koněvova 2660/141, PSČ 130 83, IČ 290 03 610, zapsaná v obchodním rejstříku vedeném Městským soudem v Praze, oddíl B, vložka 15776.

**Způsob ovládní**

Společnost AVANT Consulting, a.s. byla 100% akcionářem ovládané osoby.

## 2.2 Ostatní propojené osoby

**Osoby ovládané ovládanou osobou jsou:**

**GLADIUS uzavřený investiční fond, a.s.**

Se sídlem Praha 3, Koněvova 2660/141, PSČ 130 00, IČ 247 60 714, zapsaná v obchodní rejstříku vedeném Městským soudem v Praze, oddíl B, vložka 16636.

**Způsob ovládní**

Ovládaná osoba byla jediným akcionářem společnosti GLADIUS uzavřený investiční fond, a.s., když disponovala celkem 100% hlasovacích práv na této společnosti.

**OREAL uzavřený investiční fond, a.s.**

Se sídlem Praha 3, Koněvova 2660/141, PSČ 130 00, IČ 247 88 252, zapsaná v obchodní rejstříku vedeném Městským soudem v Praze, oddíl B, vložka 16810.

**Způsob ovládní**

Ovládaná osoba byla jediným akcionářem společnosti OREAL uzavřený investiční fond, a.s., když disponovala celkem 100% hlasovacích práv na této společnosti.

**REDO uzavřený investiční fond, a.s.**

Se sídlem Praha 3, Koněvova 2660/141, PSČ 130 00, IČ 247 88 716, zapsaná v obchodní rejstříku vedeném Městským soudem v Praze, oddíl B, vložka 16813.

**Způsob ovládní**

Ovládaná osoba byla jediným akcionářem společnosti REDO uzavřený investiční fond, a.s., když disponovala celkem 100% hlasovacích práv na této společnosti.



**AVRE uzavřený investiční fond, a.s.**

Se sídlem Praha 3, Koněvova 2660/141, PSČ 130 00, IČ 247 88 759, zapsaná v obchodní rejstříku vedeném Městským soudem v Praze, oddíl B, vložka 16814.

**Způsob ovládnání**

Ovládaná osoba byla jediným akcionářem společnosti AVRE uzavřený investiční fond, a.s., když disponovala celkem 100% hlasovacích práv na této společnosti.

**5P uzavřený investiční fond, a.s.**

Se sídlem Praha 1, Malá Strana, Tržiště 366/13, PSČ 118 00, IČ 247 04 415, zapsaná v obchodním rejstříku vedeném Městským soudem v Praze, oddíl B, vložka 16313.

**Způsob ovládnání**

Ovládaná osoba obhospodařuje majetek společnosti 5P uzavřený investiční fond, a.s. na základě uzavřené smlouvy o obhospodařování majetku fondu.

### III. Popis uzavřených a plněných smluv, jiných právních úkonů a opatření přijatých či uskutečněných ovládanou osobou v zájmu nebo na popud propojených osob, přehled protiplnění a prohlášení o újmě

#### 3.1 Vztahy k ovládajícím osobám

##### 3.1.1 Smluvní vztahy

**AVANT Consulting, a.s.**

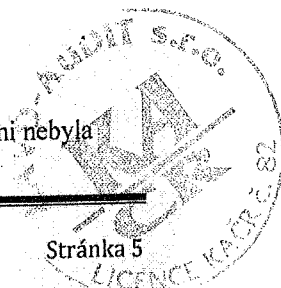
S touto společností uzavřela ovládaná osoba kupní smlouvu. Smlouva byla uzavřena dne 19.7.2010.

S touto společností uzavřela ovládaná osoba smlouvu o úvěru. Smlouva byla uzavřena dne 16.12.2008.

Jiné smluvní vztahy mezi ovládanou osobou a osobami ovládajícími nebyly realizovány.

##### 3.1.2 Jiné právní úkony a opatření

Ze strany ovládajících osob nebyly učiněny žádné právní úkony ani nebyla přijata žádná opatření.





### 3.1.3 Protiplnění a prohlášení o újmě

Smluvní strany	Předmět plnění	Protiplnění
AVANT Consulting, a.s., na straně prodávajícího a ovládaná osoba, na straně kupujícího.	Prodej 1 ks PC.	Úhrada kupní ceny obvyklé v době a místě.
AVANT Consulting, a.s., na straně dlužníka a ovládaná osoba, na straně věřitele.	Poskytnutí úvěru.	Úroková sazba obvyklá v době a místě.

Plnění a protiplnění mezi oběma ovládajícími osobami a ovládanou osobou bylo prováděno podle uzavřené kupní smlouvy a to ve výši, termínu a způsobem v té době a na tom místě v obchodním styku obvyklých.

Ovládané osobě nevznikla ovládacími vztahy žádná újma.

## 3.2 Vztahy k osobám ovládaným ovládanou osobou

### 3.2.1 Smluvní vztahy

#### **GLADIUS uzavřený investiční fond, a.s.**

Se společností GLADIUS uzavřený investiční fond, a.s. uzavřela ovládaná osoba smlouvu o obhospodařování majetku fondu. Smlouva byla uzavřena dne 8.11.2010.

#### **OREAL uzavřený investiční fond, a.s.**

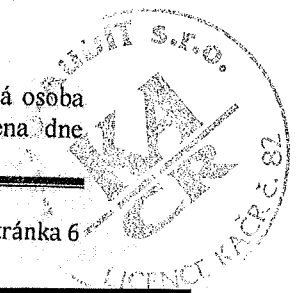
Se společností OREAL uzavřený investiční fond, a.s. uzavřela ovládaná osoba smlouvu o obhospodařování majetku fondu. Smlouva byla uzavřena dne 28.12.2010.

#### **REDO uzavřený investiční fond, a.s.**

Se společností REDO uzavřený investiční fond, a.s. uzavřela ovládaná osoba smlouvu o obhospodařování majetku fondu. Smlouva byla uzavřena dne 28.12.2010.

#### **AVRE uzavřený investiční fond, a.s.**

Se společností AVRE uzavřený investiční fond, a.s. uzavřela ovládaná osoba smlouvu o obhospodařování majetku fondu. Smlouva byla uzavřena dne 28.12.2010.





**5P uzavřený investiční fond, a.s.**

Se společností 5P uzavřený investiční fond, a.s. uzavřela ovládaná osoba smlouvu o obhospodařování majetku fondu. Smlouva byla uzavřena dne 8.7.2010.

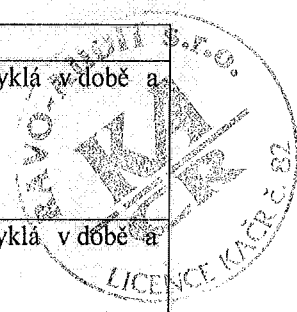
Jiné smluvní vztahy mezi osobou ovládanou a osobami ovládanými osobou ovládanou nebyly realizovány.

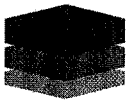
**3.2.2 Jiné právní úkony a opatření**

Žádné další právní úkony ani žádná další opatření nebyla přijata.

**3.2.3 Protiplnění a prohlášení o újmě**

Smluvní strany	Předmět plnění	Protiplnění
Ovládaná osoba (investiční společnost), na straně jedné a GLADIUS uzavřený investiční fond, a.s. (fond), na straně druhé.	Obhospodařování majetku fondu.	Úplata obvyklá v době a místě.
Ovládaná osoba (investiční společnost), na straně jedné a OREAL uzavřený investiční fond, a.s. (fond), na straně druhé.	Obhospodařování majetku fondu.	Úplata obvyklá v době a místě.
Ovládaná osoba (investiční společnost), na straně jedné a REDO uzavřený investiční fond, a.s. (fond), na straně druhé.	Obhospodařování majetku fondu.	Úplata obvyklá v době a místě.
Ovládaná osoba (investiční společnost), na straně jedné a AVRE uzavřený investiční fond, a.s. (fond), na straně druhé.	Obhospodařování majetku fondu.	Úplata obvyklá v době a místě.
Ovládaná osoba (investiční společnost), na straně jedné a 5P uzavřený investiční fond, a.s. (fond), na straně druhé.	Obhospodařování majetku fondu.	Úplata obvyklá v době a místě.





Plnění a protiplnění mezi ovládanou osobou a osobami jí ovládanými byly prováděny dle uzavřených smluv, a to ve výši, termínech a způsobem v té době a na tom místě v obchodním styku obvyklých.

Společnosti AVANT Fund Management investiční společnost, a.s. nevznikla těmito ovládacími vztahy žádná újma.

#### IV. Závěr

Na základě informací představenstva společnosti a jeho jednotlivých členů a z výše uváděných údajů představenstvo konstatuje, že v rozhodném období nevyplynula ovládané osobě újma ze vztahů s ovládajícími osobami nebo ze vztahů s propojenými osobami. Představenstvo dále konstatuje, že zpráva je úplná a že zveřejnění dalších informací, zejména pokud se týká rozšíření rozsahu nebo hloubky údajů podléhá režimu obchodního tajemství dle §17 ObchZ.

V Praze dne 27.1.2011.

Ing. Mgr. Pavel Doležal, LL.M.  
předseda představenstva  
AVANT Fund Management investiční  
společnost, a.s.

Ing. Petr Šmíd  
člen představenstva  
AVANT Fund Management investiční  
společnost, a.s.

AVANT Fund Management investiční společnost, a.s.  
[ Zpráva o vztazích za rok 2010 ]

Stránka 8





## 17. Osoba odpovědné za sestavení výroční zprávy

Příjmení a jméno:	Ing. Petr Šmíd
Funkce:	člen představenstva a finanční ředitel
Kontakt:	267 997 737

V Praze dne 21.4.2010

.....  
Ing. Mgr. Pavel Doležal, LL.M.  
předseda představenstva

.....  
Ing. Petr Šmíd  
člen představenstva

